

- Gestion des abords vasculaires à domicile

Présenté par Aurélia
Chauveau (IDEL)



Qui suis-je ?

- Diplômée de l'école d'infirmière de Cannes en 2001.
- 7 Ans d'expérience en service, 2 ans en chirurgie orthopédique et 5 ans en service de médecine interne et soins palliatifs
- Infirmière libérale depuis 2009 en Vendée
- Cabinet créé en 2009 , qui aujourd'hui compte 3 IDE à temps plein

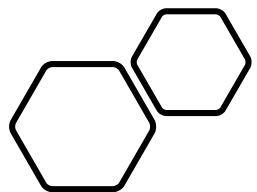
Secteur
d'activité et
profil de
patientèle

Zone rurale exclusivement

2 communes -> Apremont et Maché
(85), environ 2600 habitants

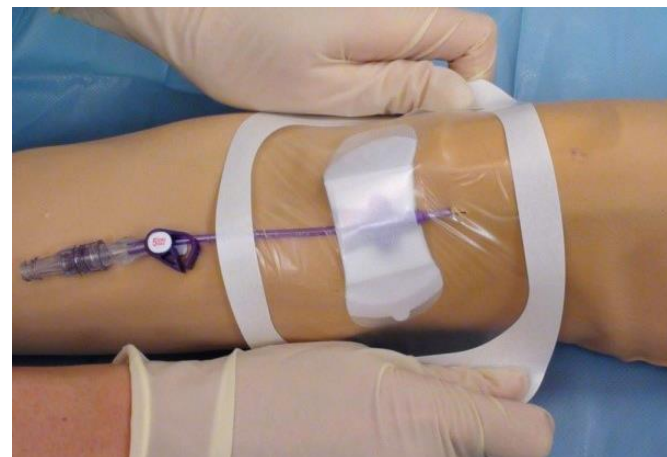
Moyenne d'âge des patients 75 ans

Amplitude d'âge pouvant aller de 1
an à 99 ans



Dispositifs vasculaires rencontrés à domicile

- Les Picc line et Midline
- Les chambres implantables

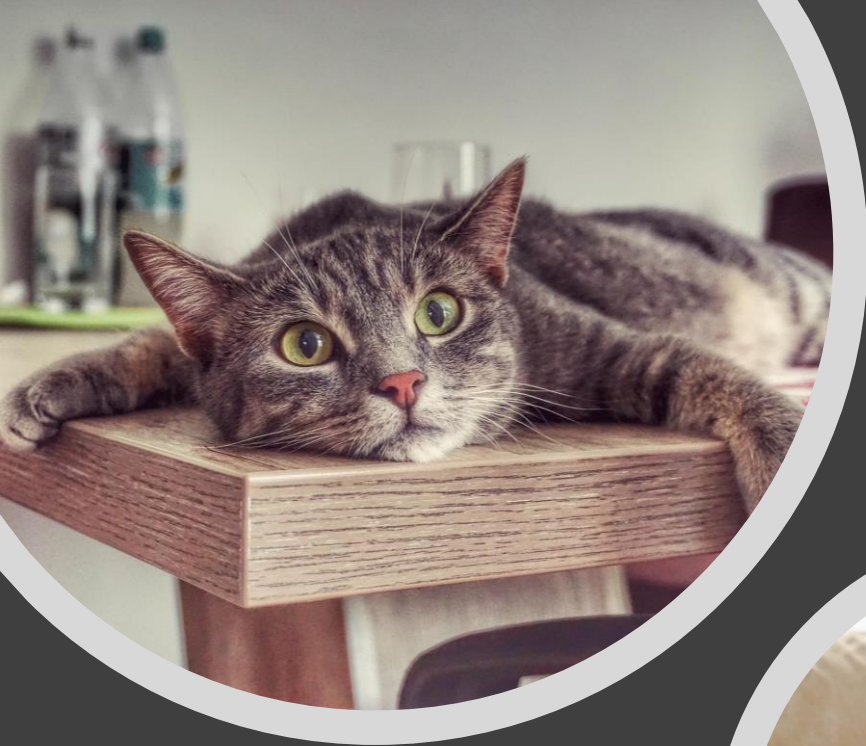


Cas concret : réflexion
d'un pansement Piccline
chez Mr F.

Arrivée chez le patient

- Patient contrarié , inquiet , volume de matériel important et **environnement pas toujours adapté**





Il faut s'adapter à
tout !!!

Déroulement du soin

- Adaptabilité nécessaire et indispensable



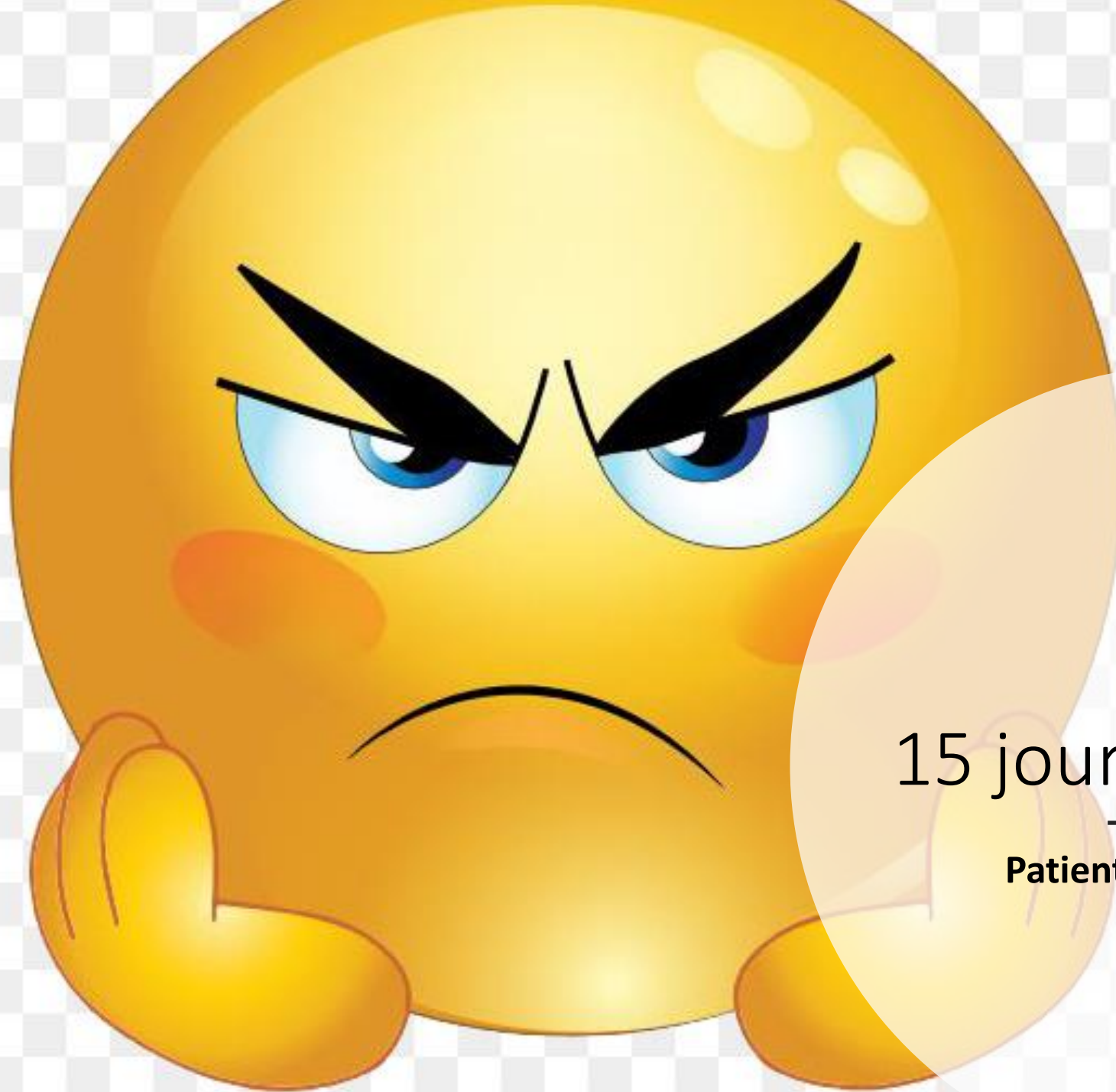
- Retrait du pansement difficile
- Mr F fait un gros malaise vagal avec perte de connaissance

Gestion de la situation

- ✓ Fixation rapide du statlock
- ✓ Gestion du malaise
 - ✓ Fin du soin



- ✓ Rester Zen et rassurante
- ✓ Rester professionnelle dans des conditions très limites au niveau de l'hygiène et aseptie
- ✓ Gestion du stress de la compagne



15 jours plus tard

Patient très en colère

- Le patient ne souhaite plus que j'intervienne à son domicile.
- Accusation de mise en danger de la part du patient et soit disant de l'hôpital, suite à mon intervention lors de son malaise.





Travail d'équipe communication et soutien

- Prise de contact avec le CHD , collègues IDE et cheffe de service d'oncologie
- Arrêt prise en charge du patient

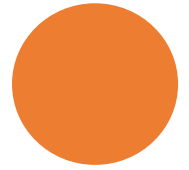


Epilogue

- Je croise régulièrement ce patient dans une des communes où j'exerce et malgré le temps j'éprouve encore une sensation de malaise alors que je n'ai rien à me reprocher
- Ce que j'en ai retiré comme leçon : un environnement optimal et un patient bien installé est en partie la clé d'un soin réussi
- La communication avec les services de soins (infirmières et médecin) est indispensable de quelques façons que ce soit afin de tracer les soins mais aussi les incidents

En Service

- L'IDE arrive avec un chariot propre et désinfecté , du matériel préparé à l'avance, dans une chambre propre et adaptée avec un patient qui attend ses soins.
- Si le patient fait un malaise vagal , il est dans son lit, les collègues ne sont jamais loin et peuvent venir aider.
- Beaucoup plus facile pour l'ide de rester en stérile.
- Gestion rapide en équipe, problème résolu par la collègue ou le médecin, patient satisfait et rassuré
- Travail d'équipe



Conclusion

- Le domicile a ses limites
- Le patient doit en être conscient et en être informé auparavant.
- Nous faisons toujours de notre mieux mais parfois dans des conditions difficiles.
- Nous essayons de respecter au maximum les conditions d'hygiène et d'asepsie tout comme dans les services.

Propositions

Livret complet avec le type de Picc line posé et si complications ou difficulté à la pose

Préciser au patient qu'il faut lire ce document

Coordonnées du prestataire(indispensable)

Diagramme de soin permettant la traçabilité des soins et des incidents

Lingettes désinfectantes(surfaces) inclus dans les Kit de réfection de pansement

quelques paires de gants stériles , en conditionnement unitaire

Quid des déchets



- Merci pour votre attention et maintenant place aux questions